



**Model AGCB**

## **Záruční list a návod k použití a údržbě**

### **Důležitá pravidla bezpečnosti:**

**Tento výrobek není určen pro děti !**

Před prvním použitím elektrického spotřebiče si důkladně přečtěte tento návod!

**NEBEZPEČÍ:** Chcete-li snížit riziko úrazu elektrickým proudem:

1. Nesahejte na zařízení, které spadlo do vody. Zařízení okamžitě odpojte z elektrické sítě vytažením přívodní šňůry ze zásuvky.
2. Nepoužívejte při koupání nebo ve sprše.
3. Nepokládejte nebo neskladujte přístroj na místech, kde by mohl spadnout do vody nebo jiné tekutiny a na místech s vysokou vlhkostí.
4. Při držení strojeku v ruce, který je zapojen do elektrické sítě, nedotýkejte se druhou rukou vodovodních potrubí a armatur, plynových potrubí a spotřebičů a otopných potrubí a těles.
5. Odpojte spotřebič od elektrické sítě ihned po použití.
6. Odpojte tento přístroj od sítě před čištěním, odstraňováním nebo montáží dílů.

**Upozornění:** Pro snížení rizika popálení, požáru, úrazu elektrickým proudem, nebo zranění osob:

1. Spotřebič nesmí být nikdy ponechán bez dozoru, když je zapojen do elektrické sítě.
2. Tento spotřebič není určen pro používání osobami (včetně dětí) se sníženými fyzickými, smyslovými nebo duševními schopnostmi, nebo s nedostatkem zkušeností a znalostí. Tyto osoby mohou spotřebič používat pouze pod dohledem osoby odpovědné za jejich bezpečnost.
3. Dohlédněte na to, aby si děti nehrály se spotřebičem.
4. Používejte toto zařízení pouze ke stříhání srsti psů, jak je popsáno v tomto návodu. Nepoužívejte příslušenství, které není doporučeno firmou Andis.
5. Nikdy nepoužívejte tento přístroj, pokud má poškozený kabel nebo zástrčku, pokud nepracuje správně, pokud upadl nebo je poškozen, nebo byl předtím ponořen do vody. Přístroj zašlete do autorizovaného servisního střediska na prohlídku a případnou opravu.
6. Udržujte přístroj a kabel v bezpečné vzdálenosti od horkých povrchů.
7. Nikdy neházejte ani nevkládejte žádné předměty do otvorů.
8. Přístroj nepoužívejte venku, nebo kde jsou používány aerosolové produkty (spreje) nebo kde se používá kyslík.
9. Nepoužívejte tento přístroj s poškozenou nebo zlomenou stříhací hlavou (včetně nastavného hřebenu), může dojít ke zranění kůže.
10. Pro vypnutí spotřebiče přesuňte vypínač do polohy "0", pak vytáhněte zástrčku ze zásuvky.
11. **UPOZORNĚNÍ:** Při práci nepokládejte nebo nechávejte přístroj tam, kde by mohl zranit zvíře nebo osoby, nebo kde by byl vystaven povětrnostním vlivům.
12. Olejujte stříhací hlavu často. Stříhací hlava se může během používání ohřát.
13. Připojte strojek přímo do zásuvky - nepoužívejte prodlužovací šňůru.
14. Udržujte přístroj v suchu.

## **Uložte si prosím pečlivě tyto pokyny**

Tento produkt je určen pro profesionální použití.

## **NÁVOD K POUŽITÍ**

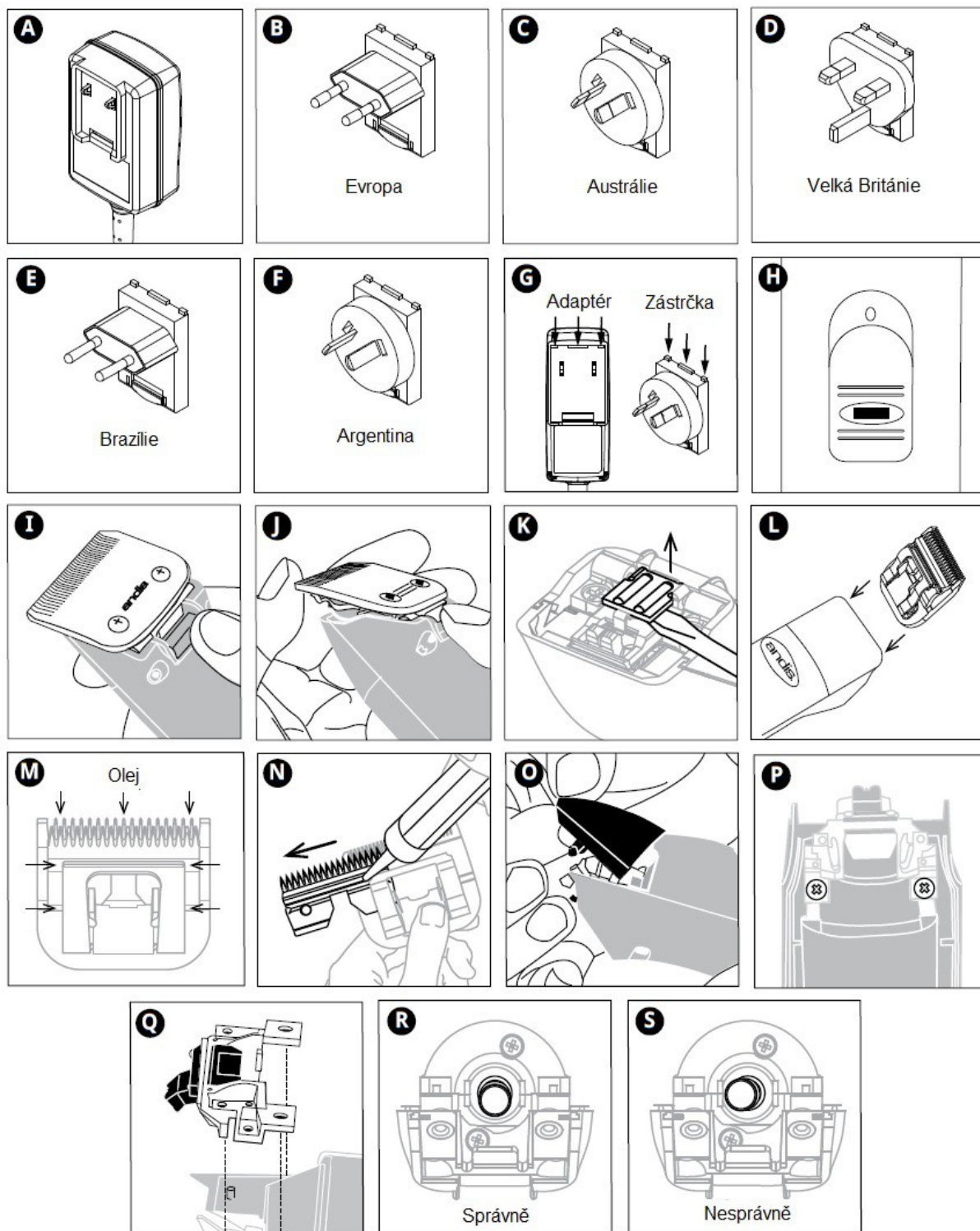
**Přečtěte si prosím následující pokyny před použitím nového Andis stříhacího ostrojeku.**

**Dejte mu péči, kterou si dobrý nástroj zaslouhuje a bude Vám sloužit dlouhá léta.**

### **Universální AC/DC adaptér:**

Strojek je vybavena univerzálním napájecím adaptérem AC / DC (*obrázek A*). Vyměnitelné vstupní zástrčky umožňují použití strojku ve většině zemí po celém světě (*obrázky B-F*). Dodávané zástrčky se mohou lišit podle modelu.

- Podle země, kde strojek používáte, zvolte typ zástrčky na síťový adaptér (*obrázky B až F*).
- Zasuňte zástrčku do adaptéru, až zaklapne (*obrázek G*).
- K výměně zástrčky za jiný typ nejprve adaptér vytáhněte z elektrické zásuvky, zatlačte na zástrčku na spodní straně zástrčky, až se zástrčka uvolní z adaptéru.



### Používání strojku:

Váš strojek je vybaven dvěma rychlostmi stříhání. Rychlost je nastavena pomocí ovladače posuvného spínače na horní straně strojku (obrázek H). Přesunutím ovladače do polohy "0" strojek vypnete, přesunutím ovladače do polohy "1" zapnete strojek na nízkou rychlost a přesunutím ovladače do polohy "2" zapnete strojek na vysokou rychlost. K přesouvání ovladače je nutno stisknout současně červené tlačítko na posuvném spínači.

Po skončení práce a ošetření stříhací hlavy (viz dále) zavěste strojek za očko – zabráníte tím stečení mazacích a čistících přípravků ze stříhací hlavy do strojku. Také můžete sejmout stříhací hlavu a strojek uložit v jakékoliv poloze na bezpečné místo.

### Sejmutí a nasazení stříhací hlavy:

1. Před sejmutím stříhací hlavy strojek vypněte.
2. Stlačte tlačítko uvolňovacího mechanismu (*obrázek I*), hlavu vyklopte a vysuňte ze závěsu (*obrázek J*).
3. Pokud jazyk závěsu zaklapne zpět a je v jedné rovině se strojkem, použijte malý šroubovák na vyklopení jazyka závěsu ven (*obrázek K*).
4. Nasuňte hlavu na závěs strojku (*obrázek L*) až na doraz. Zapněte strojek a zatlačte hlavu směrem ke strojku, až zaklapne do záběru.
5. **Důležité:** Čas od času odstraňte nahromaděnou srst z lůžka stříhací hlavy na strojku. Vyjměte hlavu, jak je popsáno výše, a odstraňte srst z dutiny pomocí malého štětce nebo zubního kartáčku.

### Teplota stříhacích hlav:

Vzhledem k vysoké rychlosti pohybu čepele stříhací hlavy se hlava zahřívá, zejména blízko ostří. Pokud jsou čepele hlavy příliš horké, ponořte pouze břity do Andis Blade Care Plus 12570 nebo použijte sprej Andis Cool Care Plus 12750. Hlavu naolejujte.

Pokud máte více stříhacích hlav, vyměňte ji a zahřátou hlavu nechte vychladnout.

### Údržba stříhacích hlav:

Čepele stříhací hlavy by měly být naolejovány před, během a po každém použití. Pokud hlava přestává řádně stříhat, zpomaluje se a nadměrně se zahřívá, je to signál k namazání. Mazání by se mělo konat v poloze strojku stříhací hlavou dolů, aby se zabránilo natečení oleje do motoru. Nakapejte několik kapek oleje Andis (přiložen ke strojku nebo Andis Clipper OIL 12108) na přední a boční strany hlavy (*obrázek M*). Setřete přebytečný olej s povrchu ostří měkkým suchým hadříkem.

Maziva ve spreji (např. Andis Cool Care PLUS 12750) jsou vynikající pro chlazení a desinfekci hlavy, ale neobsahují dostatek oleje pro dobré mazání a proto vždy po jejich použití doplňte několik kapek oleje.

Vždy vyměňte poškozené nebo opotřebované hlavy, aby se zabránilo zranění.

Chlupy z hlavy můžete vyčistit **při vypnutém strojku** pomocí malého štětce nebo starého zubního kartáčku.

K čištění hlavy doporučujeme ponoření zoubků hlavy do mělké nádoby s olejem (např. Andis Blade Care Plus 12570) za chodu strojku. Veškeré chlupy a nečistoty, které se nahromadily mezi čepelemi hlavy by měly vyjít. Po vyčištění strojek vypněte, nechte okapat přebytečný olej a otřete suchým měkkým hadříkem. Strojek je připraven k dalšímu provozu.

Pokud po vyčištění hlavy výše uvedeným způsobem hlava stále správně nestříhá, může být několik chlupů zachyceno mezi horní a dolní čepelí. Sejměte hlavu ze strojku. Posuňte horní čepel na jedné straně bez uvolnění napětí pružiny, nebo přesuňte horní čepel úplně z pod tlačné pružiny (*obrázek N*). Otřete povrch mezi čepelemi čistým suchým hadříkem. Potom nakapejte několik kapek přiloženého oleje (nebo Andis Clipper OIL 12108), na třecí plochy čepelí a také do vodící drážky tlačné pružiny (*obrázek N*). Nyní posuňte horní čepel na druhou stranu spodní čepele a tento proces zopakujte. Po dokončení tohoto postupu čištění posuňte horní čepel do středu spodní čepele. Nasadte hlavu na strojek a uložte strojek ostřím dolů, aby přebytečný olej nenatekl do strojku.

### Výměna pohonu hlavy:

Pokud váš strojek nestříhá správně (nezapomeňte vyzkoušet více než jednu stříhací hlavu, abyste vyloučili otupení hlavy), je třeba vyměnit pohon hlavy. Náhradní díl je přiložen v balení nového strojku.

1. Sejměte stříhací hlavu (obrázky I a J).
2. Sejměte kryt pohonu hlavy (Obrázek O).
3. Zapamatujte si pozici pohonu hlavy a vyšroubuje 2 šrouby (obrázek P).
4. Sejměte pohon hlavy (obrázek Q).
5. Ložisko pohonu by mělo být v nejnižší poloze. Pokud není, přesuňte jej prsty do dolní polohy (obrázek R správně, obrázek S nesprávně).
6. Nasaďte nový pohon hlavy a ustavte jej podle otvorů pro šrouby (obrázek Q).
7. Našroubuje upevňovací šrouby (obrázek P).
8. Nasaťe a zaklapněte kryt pohonu hlavy (obrázek O).
9. Nasaďte stříhací hlavu (obrázek L).

### Příprava srsti před stříháním:

Pro snadné a rychlé ostříhání, ale také pro dlouhou životnost stříhacích hlav je nutné, aby srst psa byla čistá. Umyjte psa vaším oblíbeným šamponem. Opláchněte. Srst vysušte. Také doporučujeme použít kondicionér a rozčesávač a srst důkladně pročesat.

### Údržba strojku:

**Čištění a uživatelská údržba nesmí být prováděna dětmi bez dozoru dospělé osoby.**

Vnitřní mechanismus Vašeho stříhacího strojku je namazán v továrně a nevyžaduje údržbu. Jiná než doporučená údržba popsána v tomto manuálu a další údržba by měla být provedena pouze autorizovaným servisem.

Pokud je napájecí kabel poškozen, musí být nahrazen autorizovaným servisem nebo obdobně kvalifikovaným pracovníkem, aby se předešlo nebezpečí.

### Likvidace:

**POZOR: Po konci životnosti strojku jej nevyhazujte do komunálního odpadu, ale odevzdejte jej na příslušném sběrném místě.**

### BROUŠENÍ STŘÍHACÍCH HLAV, SERVIS, OPRAVY

|                             |  |   |
|-----------------------------|--|---|
| Stříhací hlavy brousí firma | <b>Josef Příbyl</b><br>V Kolonii 2<br>25101 Říčany u Prahy | tel. 607 857 578<br>e-mail <a href="mailto:brousenihlavic@seznam.cz">brousenihlavic@seznam.cz</a><br>web <a href="http://www.brousenihlavic.cz">www.brousenihlavic.cz</a> |
|-----------------------------|--|---|

|                            |   |   |
|----------------------------|---|---|
| Záruční a pozáruční opravy | <b>BEA natur, s.r.o.</b><br>Masarykovo nám. 46<br>28126 Týnec nad Labem | Tel. 603 882 865<br>577 210 202<br>fax 577 216 060<br>Bezplatná linka 800 888 948 |
|----------------------------|---|---|

## ZÁRUČNÍ LIST

**Záruka na stříhací strojek je 24 měsíců od data prodeje. Záruku je nutné doložit vyplněným záručním listem a prodejním paragonem/fakturou.**

**Datum prodeje:**

**Prodejce:**